

**ОПИСАНИЕ НА ПРОДУКТА**

AMPHIBIA 3000 GRIP е хидроизолационна мембрана на база EPDM, която се полага ПРЕДИ ИЗЛИВАНЕ НА БЕТОНА. Реагира при контакт с водата, САМОВЪЗСТАНОВЯВА ВОДОПЛЪТНОСТТА СИ, САМОУПЛЪТНЯВА ВРЪЗКИТЕ И СЕ СВЪРЗВА АДХЕЗИВНО с бетона. Представява коекструдирано, многослойно, полимерно покритие с обособени функции, осигуряващи абсолютна водонепропускливост на подземните конструкции. Състои се от 3 слоя - всеки с различна степен на увеличаване на обема, със следните характеристики:

- **TIGHT BARRIER**, ВОДОПЛЪТЕН слой
  - **CORE**, самозапечатаващ и самовъзстановяващ се супернабъбващ (разширяващ се) предпазен слой, включително и в случай на пробиване
  - **ACTIVE BARRIER**, реагиращ при необходимост слой с контролирано разширение (набъбване), който препятства миграция на водата по протежение на контакта с конструкцията и уплътнява връзките при застъпване на отделните платна.
- Освен това, върху вътрешната повърхност в контакта с бетона, има специален слой нетъкан текстил, който осигурява механичната адхезия между мембраната и бетона на конструкцията.

**ПРИЛОЖЕНИЕ**

- Хидроизолиране и защита на подземните части на бетонни конструкции - жилищни и промишлени постройки, търговски центрове, обществени сгради и др., където е необходим непрекъснат контакт между хидроизолацията и конструкцията (фундаментни плочи, шлицови стени, пилоти, берлински стени, оставащ кофраж; вътрешно хидроизолиране (танкинг) на съществуващи помещения. Освен това може да се прилага в други конструкции, като канали, резервоари, пречиствателни станции, тунели и т.н.
- Защита на бетонни конструкции от влага на нивото на земята, подови замазки с технологични фуги.

**ПРЕДИМСТВА**

- Инсталиране без загряване и възможност за визуален контрол на качеството на монтажа
- Самоуплътняващи се връзки в припокриването на отделните платна
- Абсолютна водонепропускливост, без миграция на водата по протежение на конструкцията
- Незабавна механична защита, самовъзстановяване при случайно причинени дупки в мембраната
- Висока степен на устойчивост на хидростатично налягане
- Висока степен на гъвкавост и възможност да премостване на пукнатини
- Пълно залепване към стоманобетонната конструкция
- Удобно преминаване на свързващи елементи през мембраната със самоуплътняване на отвора



- Устойчивост на агресивни природни агенти в почвата
- Може да се използва в условия на солена вода
- Водонепропускливост на системата и в случай на променливо ниво на подземните води
- Лесно и бързо полагане
- Възможност за пълно комбиниране с други хидроизолационни системи на Volteco
- Осигурява защита от газ радон, пароизолация
- Защита от корени

**ПОДГОТОВКА И ПОЛАГАНЕ****УПЪТВАНЕ ЗА ПОЛАГАНЕТО - УВОД**

Повърхностите за хидроизолиране може да са влажни, но е задължително да са чисти, но в никакъв случай по тях не трябва да има големи изпъкнали или вдлъбнати участъци или непрекъснато течаща вода, които може да компрометират непрекъснатостта и самоуплътняването на презастъпването между платната на мембраната.

Отстранете евентуално застояла вода.

Листовете мембрана може да се режат и огъват във всички посоки.

Повърхността на AMPHIBA с надпис „CONCRETE SIDE“ ВИНАГИ се инсталира така, че да бъде в контакт с бетонната конструкция, обект на хидроизолиране.

Отворите на дистанционерите на кофражните форми, трябва да се запечатват с АКТИ-VO 201, комбиниран със специалната пластмасова капачка AMPHIBIA STOPPER или с AMPHIBIA 3000 STRIP в случай на метални дистанционери върху традиционни дървени кофражни форми.

**Запечатване на припокриванията**

За да се предотврати „отваряне“ на припокриванията между листовете по време на последващите строителни операции (напр. полагане на армировка и изливане на бетон), запечатани със специална лепяща лента, вижте опциите в обобщената схема по-долу.

Продукт	Дефиниция	Вид лента	Области на приложение
<i>Amphibia Safety Tape</i>	Лепяща лента за защита на презастъпванията между листовете мембрана	Акрилно лепило + фолио	<ul style="list-style-type: none"> <li>• Под фундаментната плоча с полагане на Amphibia преди изливане на бетона и върху зидове след изливане на бетона</li> </ul>
<i>Amphibia Safety Tape BT</i>	Бутилова, двойнолепяща лента за свързване на листовете мембрана в областта на презастъпване	Бутилово лепило от двете страни + фолио	<ul style="list-style-type: none"> <li>• Върху предварително излети стени с полагане на Amphibia върху временни подпорни съоръжения</li> <li>• Върху предварително излети стени с полагане на Amphibia в кофраж като алтернатива или в комбинация с използването на скоби</li> <li>• В комбинация с Amphibia Lap Seal в случай че мембраната Amphibia се използва срещу проникване на газове</li> </ul>
<i>Amphibia Grip Tape</i>	Бутилова, лепяща лента, осъществяваща контакт с бетона за свързване на горните слоеве	Бутилово лепило + фолио с TNT	<ul style="list-style-type: none"> <li>• Като алтернатива на Amphibia Safety Tape за полагане на Amphibia преди изливането с цел постигане на по-добра непрекъснатост на адхезия към излетия бетон при наличие на намиращи се близо един до друг горни слоеве или където е специално изискано (да се види нормативната уредба в другите страни)</li> <li>• Върху предварително излети зидове с полагане на Amphibia в кофражни форми, като алтернатива или в комбинация с използването на скоби</li> </ul>
<i>Amphibia Lap Seal</i>	Бутилова, лепяща лента срещу пропускане на газ на горните слоеве	Бутилово лепило + фолио	<ul style="list-style-type: none"> <li>• За довършване на Amphibia в случай на използване срещу навлизане на газове, по-специално на газ радон и метан, в комбинация с Amphibia Safety Tape BT (виж двойно облепване с лента фиг. 6)</li> </ul>

**Полагане под плочи (преди изливане на бетон)**

Изравнете повърхността за полагане с помощта на подложен бетон. Получената повърхност трябва да е достатъчно гладка и равна.

Полагайте AMPHIBIA 3000 GRIP със страната, върху която има нетъкан текстил, обърната нагоре, като разминават фугите и припокриват краищата 5 см.

Захванете мембраната с гвоздеи по протежение на кофражните форми, като внимателно я оразмерете така, че да излиза 5 см над височината (дебелината) на завършената плоча и фиксирайте припокриванията с такер-скоби (телбод) с дължина 6-7 mm.

Усилете ръбовете с АКТИ-ВО 201 и запечатайте всички припокривания между листовите с лента AMPHIBIA SAFETY TAPE или AMPHIBIA GRIP TAPE.

**Полагане върху вертикални повърхности**

**- Прекаст (за стени, чието отливане в кофражните форми предстои):** положете ивица AMPHIBIA 3000 хоризонтално, върху периферията фундаментната плоча, до външната линия на контакт с бъдещата стоманобетонна стена, свързвайки я с AMPHIBIA 3000 GRIP, идващ изпод фундаментната плоча, с помощта на специалния ъглов профил AMPHIBIA PRESSURE CORNER 90° (Фиг. 1).

При външния ръб на бъдещата стена, над току-що положената лента AMPHIBIA фиксирайте ъгловия профил AMPHIBIA PRESSURE CORNER 270° (Фиг. 2) след нанасяне на уплътнителна ивица АКТИВО BS (или като алтернатива - АКТИВО 201), оформяйки легло за полагане. Поставете кофражните форми от външната страна на профила (ФИГ. 3) и положете AMPHIBIA 3000 GRIP върху кофражната форма, с повърхността от нетъкан текстил с надпис „CONCRETE SIDE“ към страната, където трябва да бъде отлят бетонът, като я изрежете предварително с размера, необходим за покриване на стената във височина.

Припокрийте краищата на листовите 5 см и ги фиксирайте с такер-скоби (телбод) с дължина 6-7 mm. Усилете ръбовете и запечатайте всички преминаващи през мембраната елементи с АКТИ-ВО 201. Свържете в долната част AMPHIBIA 3000 GRIP към ъгловия профил AMPHIBIA PRESSURE CORNER 270° по протежение на лепящата страна на профила (Фиг. 4).

След това пристъпете към полагане на армировката, на вътрешните кофражни форми и към изливане на бетона.

След отстраняване на кофража запечатайте отворите на дистанционерите с АКТИ-ВО 201, комбиниран със специалната пластмасова капачка AMPHIBIA STOPPER или с AMPHIBIA 3000 STRIP в случай на метални дистанционери върху традиционни дървени кофражни форми.

**- Прекаст (стени, които трябва да се изградят към подпорни стени, шлицови стени, шпунтови стени или стари съществуващи конструкции):** изравнете повърхността, като отстраните грапавините и запълните големи празнини до получаване на достатъчно равна основа за полагане: за тази цел може да се използват и панели от твърди неразградими материали.

В случай на течове на вода, просмукващи се през временни съоръжения, запечатайте със строителни разтвори ТАР 3/1-PLUG или направете евентуални системи за временно дрениране от задната страна на хидроизолацията.

Предварително разкрийте мембраната с необходимия размер, така, че да покрие стената.

Полагайте AMPHIBIA 3000 GRIP със страната, върху която е слой нетъкан текстил с надпис „CONCRETE SIDE“ в посока, където ще бъде отлят бетонът.

Усилете ръбовете и запечатайте всички преминаващи елементи с АКТИ-ВО 201.

Свържете в долния край на зида с AMPHIBIA 3000 GRIP, идващ от плочата.

Припокрийте 5 см всички връзки между листовите и запечатайте със специалната лента AMPHIBIA SAFETY TAPE BT (Фиг. 5).

След това пристъпете към полагане на армировката, на кофражните форми и към отливане на бетона.



Референции могат да бъдат намерени на [www.volteco.com](http://www.volteco.com)

## ПРЕДУПРЕЖДЕНИЯ - ВАЖНИ БЕЛЕЖКИ

Бетонът, отливан хоризонтално и вертикално върху и зад (респективно) трябва да е добре уплътнен, хомогенен и подходящо оразмерен за конструктивни и хидростатичните натоварвания.

Положената мембрана AMPHIBIA 3000 GRIP трябва да бъде предпазена с нетъкан текстил 250 g/m<sup>2</sup> или плоскост от полистирол/полиуретан след което **трябва да бъде изпълнена обратна почвена засипка на равномерно уплътнени слоеве.**

Всяка евентуална работна фуга (от разширение, ротация, транслагация) трябва да бъде уплътнена със специалните профили за фуги VOLTECO.

Не полагайте продукта при температури над +35 °C и под 0 °C.

AMPHIBIA 3000 GRIP е продукт за професионална употреба. Фирма VOLTECO препоръчва преди употреба винаги да прегледате съответната техническа карта.

Препоръчва се полагането да се извършва от квалифицирани специалисти.

При специфични ситуации, свържете се с техническия отдел на Volteco.

## ОПАКОВКА И СЪХРАНЕНИЕ

	AMPHIBIA 3000 GRIP Н. 1.80	AMPHIBIA 3000 GRIP Н. 0.90
Дебелина	1,6 mm +/- 0,2 mm (0,06 in +/- 0,01 in)	1,6 mm +/- 0,2 mm (0,06 in +/- 0,01 in)
Размери на ролката	1,80 X 20 m (in 70,87 X 787,40)	0,9 X 10 m (in 35,43 X 393,70)
Еквивалентна площ	36 m <sup>2</sup> (387,5 ft <sup>2</sup> )	9 m <sup>2</sup> (96,9 ft <sup>2</sup> )
Тегло на ролката	59 kg (130 lbs)	15 kg (33 lbs)
Толеранс	+/- 5%	+/- 5%
Маса	1,6 kg/m <sup>2</sup> +/- 0,2 kg/m <sup>2</sup> (3,53 lb/ft <sup>2</sup> +/- 0,44 lb/ft <sup>2</sup> )	1,6 kg/m <sup>2</sup> +/- 0,2 kg/m <sup>2</sup> (3,53 lb/ft <sup>2</sup> +/- 0,44 lb/ft <sup>2</sup> )

## АКСЕСОАРИ

<i>Amphibia Pressure Line</i>	Стоманен лентов профил, покрит от едната страна с Amphibia 3000 Дължина = 1,5 m (59,06 in) Широчина = 5 cm (1,97 in) Опаковка = 10 бр.
<i>Amphibia Pressure Corner</i> Покрит по повърхността на 90°/270° с AMPHIBIA 3000	Стоманен ъглов профил, покрит от едната страна с Amphibia 3000 Дължина = 1,5 m (59,06 in) Широчина на всяка ъглова страна = 5 cm (1,97 in) X 10 cm (3,93 in) Опаковка = 10 бр.
<i>Amphibia Safety Tape</i>	Лепяща лента за защита на припокриването в снадките Опаковка = ролка от 25 m (984,25 in)
<i>Amphibia Safety Tape BT</i>	Бутилова, двойнолепяща лента за защита припокриването в снадките Опаковка = ролка 10 m (393,70 in)
<i>Amphibia Grip Tape</i>	Бутилова самозалепваща лента, осъществяваща връзка с бетона за защита и връзка на припокриването в снадките Опаковка = ролка от 20 m (787,402 in)
<i>Amphibia Lap Seal</i>	Бутилова двойнолепяща лента за осигуряване на газоплътността припокриването в снадките Опаковка = ролка 10 m (393,70 in)
<i>Amphibia Stopper</i>	Предпазна тапа за отвори в бетона от кофражните шпилки Опаковка = плик 50 бр.

Продуктите трябва да се съхраняват в сухо помещение, защитено от слънчева светлина и от влага.  
**ЗА ПРЕДПОЧИТАНЕ В ХОРИЗОНТАЛНА ПОЗИЦИЯ.  
НЕ ПОДРЕЖДАЙТЕ ПАЛЕТИТЕ ЕДНА ВЪРХУ ДРУГА.**

**ФИЗИЧЕСКИ И ТЕХНИЧЕСКИ****ХАРАКТЕРИСТИКИ**

Спецификации	Стандарти	Стойности AMPHIBIA 3000 GRIP
Видими дефекти	БДС EN 1850-2	Никакви видими дефекти
Праволинейност	БДС EN 1848-2	70 mm
Площна маса	БДС EN 1849-2	1,6 ± 0,2 kg/m <sup>2</sup>
Дебелина	БДС EN 1849-2	1,6 ± 0,2 mm
Водоплътност	БДС EN 1928 В (500 КРа/24 часа)	Никакво преминаване
Якост на удар	БДС EN 12691	Метод А: 300 mm Метод В: 1750 mm
Устойчивост на химични агенти и водонепропускливост	БДС EN 1847 ( CaOH <sub>2</sub> - 28 дни) БДС EN 1928 В (400 КРа/24 часа)	Положителен резултат от теста
Устойчивост на изкуствено стареене и водонепропускливост	БДС EN 1296 (12 СЕДМИЦИ при 70 °С) БДС EN 1928 В	Положителен резултат от теста
Съпротивление при напречно и надлъжно разкъсване	БДС EN 12310-1	Надлъжно: > 450 N Напречно: > 450 N
Якост на опън	БДС EN 12311-2 (МЕТОД А)	Надлъжно: > 300 N/50mm Напречно: > 250 N/50mm
Удължение при скъсване	БДС EN 12311-2 (МЕТОД А)	Надлъжно: > 500% Напречно: > 500%
Пропускливост на водна пара	БДС EN 1931	Sd: 412 m Поток: 1,12 E-9 (kg/m <sup>2</sup> )*s
Устойчивост на статично натоварване	БДС EN 12730 (МЕТОД В/24 часа)	20 kg
Огнеустойчивост	БДС EN 13501-2	Клас Е

**Допълнителни характеристики (не са изискват за СЕ маркировката)**

Спецификации	Стандарти	Стойности
Странична трансмиграция	ASTM D 5385 мод.	500 kPa: никакво преминаване
Хидравлично уплътнение в припокриването на листовете	БДС EN 1928-B mod.	500 kPa: никакво преминаване
Коефициент на дифузия на газ радон	ISO/TS 11665-13	Мембрана: 3.5 E-11m <sup>2</sup> /s Връзка с припокриване: 2.5 E-11m <sup>2</sup> /s
Степен на преминаване на метан	ISO/TS 15105-1	Мембрана: 348 ml/m <sup>2</sup> x d Припокриване: 296 ml/m <sup>2</sup> x d
Национални одобрения	Rapport de enquête technique (FR)	SOCOTEC FRANCE S.A. Доклад (ETN) № 1708CCSDM000003 (03.01.2019)
Устойчивост на проникване на корени	EN 14416	Положителен резултат от теста

**БЕЗОПАСНОСТ**

Представява нетоксичен продукт.

За справка разгледайте съответния Информационен лист за безопасност.



<b>CE</b>	<b>VOLTECO S.p.a</b> Via delle Industrie, 47 - 31050 Ponzano Veneto (I)
17 0029-CPR-2017/09/05 EN 13967:2012 AMPHIBIA 3000 GRIP Гъвкави хидроизолационни мембрани - Влагонепропускливи мембрани от пластмасов и гумен материал, включително пластмасови и гумени мембрани за предотвратяване на пълзящата влага от земята	
Реакция на огън: Клас E Водоуплътнение: Положителен резултат от теста (24h/500 kPa) Съпротивление при разкъсване (надлъжно): > 450 N Съпротивление при разкъсване (напречно): > 450 N Якост на удар: Метод А: 300 mm - Метод В: 1750 mm Якост на опън (надлъжен): >300 N/50 mm Якост на опън (напречен): >250 N/50 mm Издръжливост на пробиване под статичен товар: 20 kg Дълготрайност - Водонепропускливост след експозиция на химически вещества: Положителен резултат от теста Дълготрайност - Водонепропускливост след изкуствено стареене: Положителен резултат от теста Устойчивост на връзките: Експлоатационният показател не е определен Опасни вещества: Вижте информационния лист за безопасност	

**COPYRIGHT**

© Copyright Volteco S.p.A. - Всички права запазени.

Информацията, изображенията и текстовете в този документ са изключителна собственост на Volteco S.p.A.

Възможно е да бъдат променени във всеки един момент без предизвестие.

Най-новите версии на този и на други документи (технически спецификации, брошури, друго) може да намерите на адрес [www.volteco.com](http://www.volteco.com).

При превод е възможно текстът да съдържа технически и лингвистични неточности.

**ПРАВНА ИНФОРМАЦИЯ**

Информация за купувача/потребителя:

Настоящият документ, предоставен от фирма Volteco S.p.A., е просто помощен и ориентировъчен за купувача/потребителя.

Не е съобразено с необходимите задълбочени анализи на конкретните работни обстоятелства, към които фирма Volteco S.p.A. във всеки случай няма отношение.

Не променя и не разширява задълженията на производителя Volteco S.p.A.

Може да бъде променен, поради което ползвателят трябва да прави справка в сайт [www.volteco.com](http://www.volteco.com) преди всяко отделно нанасяне, за да провери за евентуални актуализации.

Техническата и търговската информация преди и след продажбата в търговската мрежа има същата валидност като настоящия документ.

**ПРИЛОЖЕНИЯ**

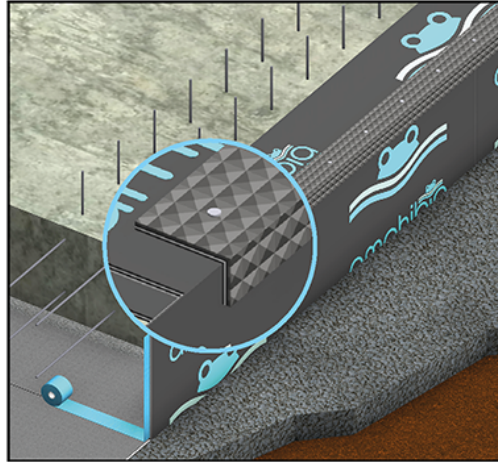


FIG. 1

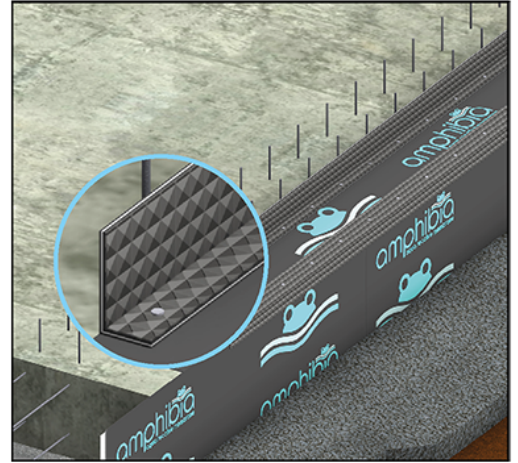


FIG. 2

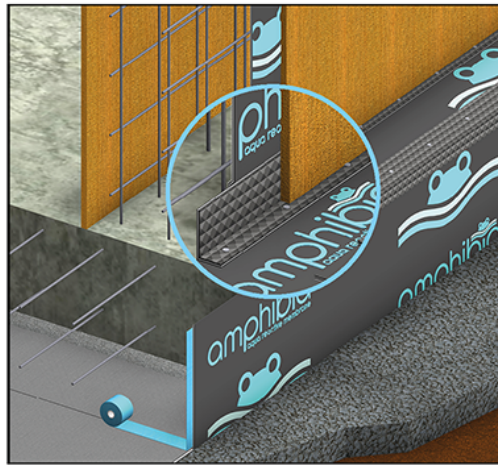


FIG. 3

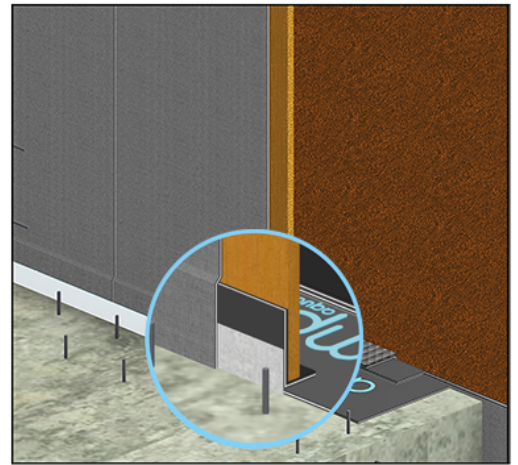


FIG. 4

